

العربية

قصة  
تجوب العالم  
وموطنها  
هنا.

# HEIDI DORF

MAIENFELD SWITZERLAND



*Heididorf*

THE ORIGINAL

# أهلاً وسهلاً



## قرية هايدي الأصلية ترحب بكم.

قبل أكثر من 140 عامًا استحوذت بنت صغيرة على قلوب الصغار والكبار حول العالم.

هذه البنت هي هايدي، وهي بطلة رواية يوهانا شبيري التي تحمل نفس الاسم. استلهمت الكاتبة قصتها من القرية ومن الطبيعة البديعة ومن منظر الوادي، فألفت واحدًا من أكثر الكتب الملقوة في العالم، والذي يعد أنجح كتاب سويسري على الإطلاق.

تعتبر هايدي جزءًا لا يتجزأ من كانتون Graubünden غراوبندن مثلها مثل الجديان والجبال. وهنا، في قرية هايدي الأصلية في أعالي بلدية Maienfeld تتجلى القيم التي نفتقدها اليوم في زمن السرعة: حب الطبيعة، والحرية، والصحة، ومتعة الحياة.

عيشوا قصة هايدي عن كُتب وتعمقوا في زمن ما زال يلامس قلوب الناس حول العالم اليوم.

**هنا في الجبال موطن هايدي!**





متجر التذاكر  
متجر القرية



1 بداية جولة هايدي  
حظيرة البلدية

S

1 بيت هايدي

1

2 كوخ هايدي في الألب

2

3 دار البلدية/المدرسة

3

4 معرض يوهانا شيري  
عالم هايدي

4

مغامرة الحيوانات



مكتب البريد



1 بيت هايدي



2 كوخ هايدي في الألب



3 مدرسة القرية



4 معرض يوهانا  
شيري عالم هايدي



مغامرة الحيوانات

### في بيت هايدي

أبصرت الرواية النور. تعرفوا على حياة هايدي والعم البوهي في شتاء عام 1880.

### في كوخ الألب

تجد هايدي في الصيف بيتاً يملؤه الحب لدى جدتها. تعرفوا على ورشة العم البوهي، وحظيرة الماعز، وسرير هايدي من القش، وكيفية صنع الجبنة.

### حظيرة البلدية

تأوي قسماً من قطيع ماعز بيت، وكذلك الحصان والعربة التي تسافر بها هايدي برفقة ديتي إلى Maiefeld.

### في مدرسة القرية

ستتعرفون على حياة هايدي وبيتر المدرسية.

### معرض يوهانا شيري عالم هايدي

يلقي الضوء على حياة الكاتبة وقصتها المشهورة عالمياً.

### مغامرة الحيوانات في ساحة القرية

رؤية ماعز ودجاجات هايدي عن كثب تجربة رائعة. يُسمح هنا بإطعام الحيوانات ومداعبتها.

### متجر القرية

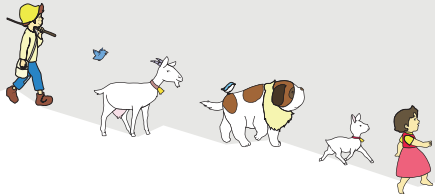
هو مركز الزوار في قرية هايدي حيث يمكن شراء الهدايا التذكارية والمأكولات المحلية. أبرز ميزة هنا هي وجود أصغر مكتب بريد في سويسرا ذي ختم خاص مميز!



1 متجر القرية



3 حظيرة البلدية



# معلومات مفيدة

## الإرشاد السمعي

سيتم تزويدكم في المباني المختلفة بمعلومات تهمكم عن قصة هايدي وعن الفترة الزمنية في قرابة عام 1880.

فَعَلُوا

الإرشاد السمعي من خلال المسح الضوئي لرمز إشارة الاستجابة السريعة.

## متحف مميز

يُسمح بلمس الأشياء في قرية هايدي. ولكن بما أن القرية هي موطن هايدي، فسُتُساعد جدًا إذا تعاملتم مع أغراضها بعناية وحذر. هذائطبق بالطبع أيضًا على التعامل مع الحيوانات في القرية.

## البرنامج السنوي تذكرة قرية هايدي

هل سبق ونسجتم أو صنعتم الجبنة أو أنتجتم مرهمًا من الأعشاب الطبية؟ يمكنكم بفضل تذكرة قرية هايدي مراقبة حرفيين ومساعدتهم، والاستماع إلى القصة، والتعمق في عالم هايدي.

للمزيد من المعلومات: [www.heididorf.ch/angebote/Jahresprogramm](http://www.heididorf.ch/angebote/Jahresprogramm)



# كيفية الوصول



i



## باستخدام نظام تحديد الموقع

عنوان تحديد الموقع التالي سيوصلكم مباشرة إلى موقف سيارات الزوار الكبير:  
< Bovelweg 16 (شارع)  
< Maienfeld (بلدة)  
< الإحداثيات: 47.017255, 9.543333

Heididorf

## بالسيارة

اتبعوا لافتات الطرق بنية اللون للوصول إلى موقف سيارات الزوار. ستصلون من هناك إلى قرية هايدي (7 دقائق).

Heidiweg

## عبر طريق هايدي

إذا جئتم سيراً على الأقدام فستصلون عبر طريق هايدي (طريق دائري يستغرق حوالي الساعة والنصف) مباشرة إلى قرية هايدي.



## المواصلات العامة

يتردد القطار في محطة Maienfeld كل نصف ساعة. سينقلكم باص هايدي (PostAuto) من أيار/مايو وحتى تشرين الأول/أكتوبر في أيام السبت والأحد وفي أيام العطل الرسمية إلى مقصدكم.



heidihof  
Hotel Restaurant

## الأكل والشرب

سيقدم لكم فندق ومطعم Heidihof القريب من الموقع الأطباق اللذيذة والمشروبات المنعشة... على الشرفة البانورامية عندما يكون الطقس جميلاً.

## أوقات الزيارة والتذاكر والمعلومات

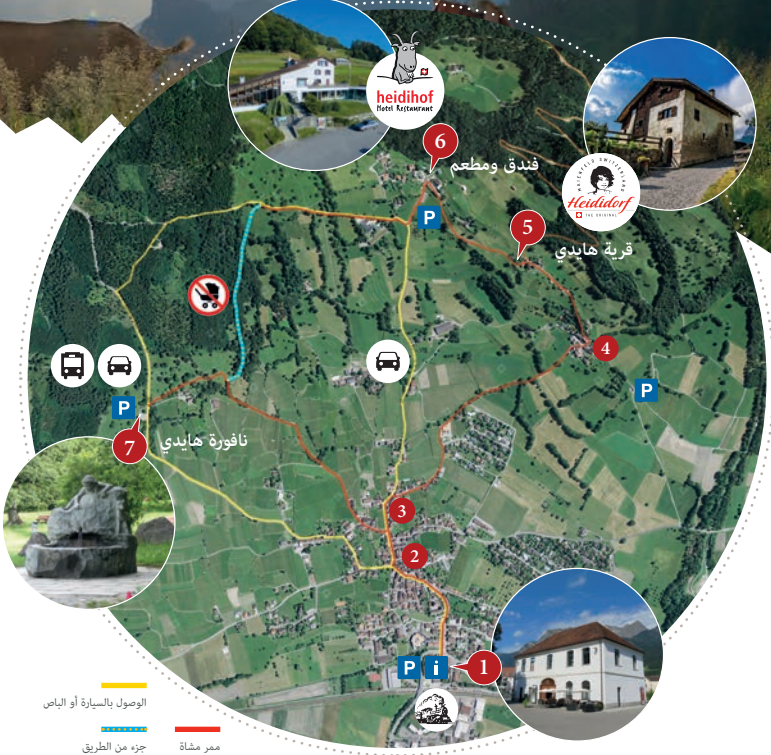
تفتح قرية هايدي أبوابها لكم من منتصف آذار/مارس وحتى منتصف تشرين الثاني/نوفمبر  
يوماً من الساعة 10:00 وحتى الساعة 17:00.  
أوقات الزيارة في الشتاء وغيرها من المعلومات متوفرة تحت الرابط  
[www.heididorf.ch/info/tickets-info](http://www.heididorf.ch/info/tickets-info)



الإدارة: قرية هايدي  
صندوق البريد | Maienfeld CH-7304 | رقم الهاتف: +41 (0)81 330 19 12  
[heididorf@heididorf.ch](mailto:heididorf@heididorf.ch) | [www.heididorf.ch](http://www.heididorf.ch)



# طريق هايدي



الوصول بالسيارة أو الباص

ممر مشاة  
"طريق هايدي"  
جزء من الطريق  
غير ملائم  
لعبات الأطفال

## طريق هايدي

تتمثل نقطة الانطلاق بمتجر هايدي 1 في شارع Bahnhofstrasse. يودي الطريق من هنا إلى دروب Maienfeld التاريخية. 2 وصولاً إلى التقاطع، 3 ثم يودي إلى شارع „Lurgasse“ وصولاً إلى Rofels. بعد الوصول إلى Rofels. 4 يودي الطريق مباشرة إلى قرية هايدي 5 „the original“ - موطن هايدي الأصلي!

بعد زيارة قرية هايدي سيقودكم الطريق مباشرة إلى فندق ومطعم Heidihof 6 حيث يمكنكم التلذذ بالأطباق الشهية والاسترخاء والاستمتاع بالمنظر الرائع من الشرفة. بعد الحصول على قسط من الراحة تنتهي الرحلة بالوصول إلى "الوجهة الأخيرة، ألا وهي نافورة هايدي 7. ستمشون من هناك بكل أريحية عبر كروم العنب عائدين إلى نقطة الانطلاق 1.



الارتفاع	المسافة	مدة المشي
م 285	6,5 كم	1 - 1,5 ساعة
م 248	2,4 كم	35 دقيقة

الطريق الدائري بأكمله:  
من محطة القطار حتى قرية هايدي:



# الجولات الإرشادية والفعاليات

هل عرفتم أن في انتظاركم هنا برنامج منوع  
يتضمن: جولات إرشادية شيقة، ونشاطات مفعمة بالحيوية،  
ودورات رائعة. هناك فعاليات تناسب الجميع!  
لجميع محبي.هايدي من الصغار والكبار والشباب ومن ظلوا شبابًا.  
نصيحة: احجزوا فعالية جماعية لا تُنسى!

[www.heididorf.ch/angebote/gruppen](http://www.heididorf.ch/angebote/gruppen)



## تعمقوا في قصة هايدي البديعة

استكشفوا موطن هايدي في الجبال من خلال  
جولة إرشادية ممتعة. عيشوا تجربة ارتياد حصة مدرسية كما كانت تفعل هايدي، أو  
انحتوا من الخشب ملعقة خاصة بكم مع العم البوهي. ستتعرفون في تجربة البحث عن  
الأعشاب على أعشاب طبية، وستصنعون مرهمًا خاصًا بكم.  
هناك الكثير لتروه وتتعلموه في القرية.



جولة إرشادية في قرية هايدي



نحت الخشب مع العم البوهي



تجربة هايدي للبحث عن الأعشاب



النسيج مع الجدة



المدرسة كما كانت على أيام هايدي



صنع الجبنة مع العم البوهي

